

***Дорогие односельчане!***  
***Поздравляю Вас с 55-летием***  
***Денисовского совхоза!***

В день нашего юбилея примите самые теплые и сердечные поздравления и пожелания крепкого здоровья, большого счастья, добра и мира!

В этот торжественный день хочется выразить искреннюю, сердечную благодарность за ваш повседневный труд, который так необходим людям. Несмотря на нелегкие времена, Вы сохраняете свой высокий профессионализм и верность делу, свои душевные качества и способность к самопожертвованию.

Разделяя с Вами радость юбилейного торжества, желаю Вам здоровья, оптимизма, добра, благополучия, счастья, успехов во всех начинаниях.

Председатель  
СПК «Денисовский»

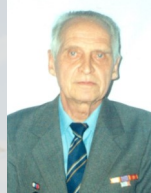
П. В. Сухарев

**Почетные граждане  
Дзержинского района  
работники Денисовского совхоза**



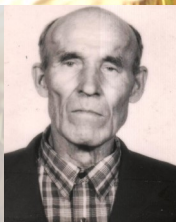
**Иван Трофимович  
Прищепенко**

**Владимир Иванович  
Чикачев**



**Степан Сергеевич  
Никитин**

**Владимир Иванович  
Егоров**



**Федор Васильевич  
Васильев**

**Вениамин Степанович  
Борвец**



**55 лет**  
**Денисовскому**  
**совхозу**  
**Поздравляем!**





**Попов**  
**Александр Иванович**  
21.02.1961 – 05.01.1962

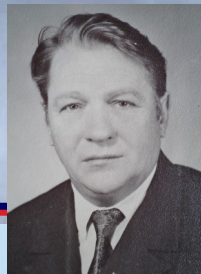
**Ефимов**  
**Николай Степанович**  
05.01.1962 – 16.08.1963

21 февраля 1961 года приказом Краевого Управления сельского хозяйства №46, на базе колхозов «Коммунар», «Партизан», «Красный май», имени Чапаева, «Путь к коммунизму», имени Ленина, имени Кирова, имени Жданова и Денисовской РТС был создан совхоз «Денисовский». Центральной усадьбой оставалось село Денисово, основным производственным направлением – зерновое.

Численность работников в 1961 году составляла 1 860 человек, из них 442 человека были заняты в растениеводстве, 381 – в животноводстве и 242 человека занято на конно-ручных работах. В состав совхоза входило 20 населенных пунктов и 11 отделений. По данным на 1961 год в совхозе имелось в наличии 3 307 голов крупного рогатого скота, в том числе 1 157 коров, 1 185 голов свиней, 2 250 голов птицы, 279 лошадей и овцы.

В 1963 году от совхоза «Денисовский» отделился Шеломковский совхоз. Т.о., в состав совхоза «Денисовский» входили следующие деревни: Денисово, Кондратьево, Топол, Колон, Борки, Максимовка, Сельчуки. Две последние деревни были сняты с административно-территориального учета в 1966 году, а жители расселены.

В составе совхоза было 6 отделений, 5 тракторно-полеводческих бригад, 5 ферм КРС, 3 свиноводческие фермы, 1 строительная бригада и 3 подсобных предприятия: по изготовлению строительных материалов, ремонтная мастерская и автопарк. Постоянно увеличивался и улучшался машинно-тракторный парк совхоза – если в 1965 году имелось всего 69 тракторов, то в 1990 году их было 116 в т. ч.



**Никитин**  
**Степан Сергеевич**  
17.08.1963 – 05.08.1985;  
01.05.1992 – 06.04.1995

**Сашенко**  
**Петр Федорович**  
06.08.1985 – 01.05.1992

гусеничных – 45 а колесных – 70. К 1990 году совхоз имел 48 зерноуборочных комбайнов и 11 силосных, 27 культиваторов и 53 селки. Количество доильных установок увеличилось с 10 в 1965 году, до 27 в 1989 году. На смену тракторам ДТ-54 пришли тракторы Т-4А, ДТ-75М, на смену тракторам МТЗ-5 – тракторы К-701, МТЗ-80, МТЗ-82. На смену прицепным комбайнам и малопроизводительным комбайнам СК-3 и СК-4 пришли высокопроизводительные широкозахватные комбайны «Енисей».

Увеличение поголовья свиного стада определило специализацию хозяйства на свиноводстве. На центральной усадьбе был построен свинокомплекс на промышленной основе рассчитанный на 12 тысяч голов свиней, хотя вскоре этот рубеж был перекрыт, и поголовье свиней в отдельные годы достигало 18 тысяч. Построены были свинарники в Колонском и Топольском отделениях

По данным о производственной деятельности совхоза за период с 1963 по 1990 годы, численность рабочих достигла своего пика в 1975 г. – 936 человек, а к 1990 г. она сократилась до 725 человек. Число жилых домов на территории совхоза, включая личные дома рабочих и служащих, к 1990 году составило 962 дома. Особенно широко развернулось строительство на центральной усадьбе, в с. Денисово. Новые двухквартирные дома образовывали новые улицы: Лесная, Молодежная, Шадрина... Построили Дом Культуры, детский сад, школу.

Более трехсот человек начинали работать в совхозе со дня его образования.



**Парфенов**  
**Сергей Васильевич**  
11.01.2001 – 11.04.2011

**Сухарев**  
**Петр Васильевич**  
07.04.1995 – 03.01.2001;  
11.04.2011 – по настоящее время

Большинство из них пришли в совхоз шестнадцатилетними мальчишками и девчонками, с раннего возраста занимаясь тяжелым физическим трудом. П.И. Зубов, С.М. Антипов, В.И. Баскаков, А.М. Терехов, А.Т. Ласовский, А.З. Маслобоев, В.С. Плишкин, А.А. Кононов, И.М. Маслов, Н.Я. Голяков, В.С. Дорошенко с 1961 года работали в совхозе трактористами. В.П. Владимирова – дояркой, А.С. Злобин – кузнецом. Бригадиром тракторной полеводческой бригады начинал работать в совхозе А.Н. Письменко, потом стал управляющим Топольским отделением. А.Г. Портненко был трактористом, затем стал механиком по трудоемким процессам в животноводстве. Не раз награждались почетными грамотами по итогам работы животноводы: Н.А. Соловьева, Е.Н. Новикова, Г.С. Гаврилова, А.К. Ряполова, А.А. Ряполов, В.Е. Соболевсон, Л.С. Гнусаева, И.Е. Бобылев, механизаторы: А.А. Соловьев, В.И. Никитин, В.С. Дорошенко, П.И. Колпаков, В.В. Осипов, Н.Н. Колтаков, В.С. Диреев, В.И. Егоров, В.В. Саянов, В.Г. Жданов, А.П. Блажевич, А.В. Трофимов, заведующий ремонтной мастерской П.В. Сухарев, кузнец А.С. Злобин.

По многу лет отработали в совхозе и ушли на заслуженный отдых И.Е. Петров, И.Е. Бобылев, Н.Н. Науменко, В.Г. Сухарева, В.Я. Турова, М.Н. Коржановский, Е.Ф. Кораблев, И.И. Макаров, М.Г. Мерзляков, В.В. Квитар, И.И. Соловьев и многие другие. Эти славные труженики внесли весомый вклад в укрепление экономики своего родного совхоза.

